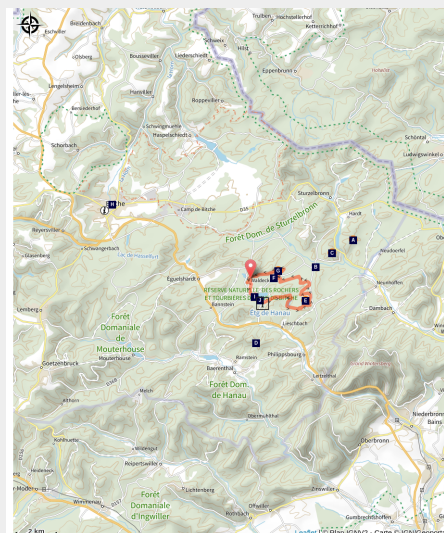


Autour des châteaux de Waldeck et de Falkenstein

Pays de Bitche - Éguelshardt



Panorama Waldeck (PNRVN)



Une belle randonnée forestière pour découvrir les richesses naturelles et historiques autour des étangs de Hanau et de Lieschbach, en passant par le charmant petit hameau de Waldeck.

Ce circuit fait partie des incontournables du pays de Bitche, avec ses ruines de châteaux forts, rochers remarquables, étangs... Traversez l'exceptionnelle réserve naturelle des rochers et tourbières du Pays de Bitche et profitez des panoramas exceptionnels du haut des châteaux.

Infos pratiques

Pratique : Pédestre

Durée : 4 h 15

Longueur : 13.3 km

Dénivelé positif : 346 m

Difficulté : Moyenne

Type : Boucle

Thèmes : Château église abbaye, Étang, Faune & Flore

Itinéraire

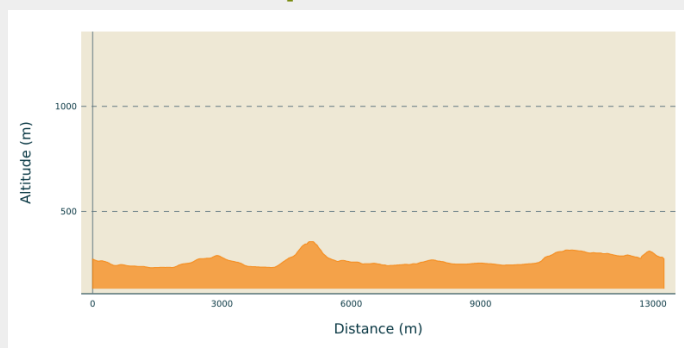
Départ : Parking de l'étang de Hanau à Philippsbourg

Arrivée : Parking de l'étang de Hanau à Philippsbourg

Balisage :  Club Vosgien

Communes : 1. Éguelshardt
2. Philippsbourg

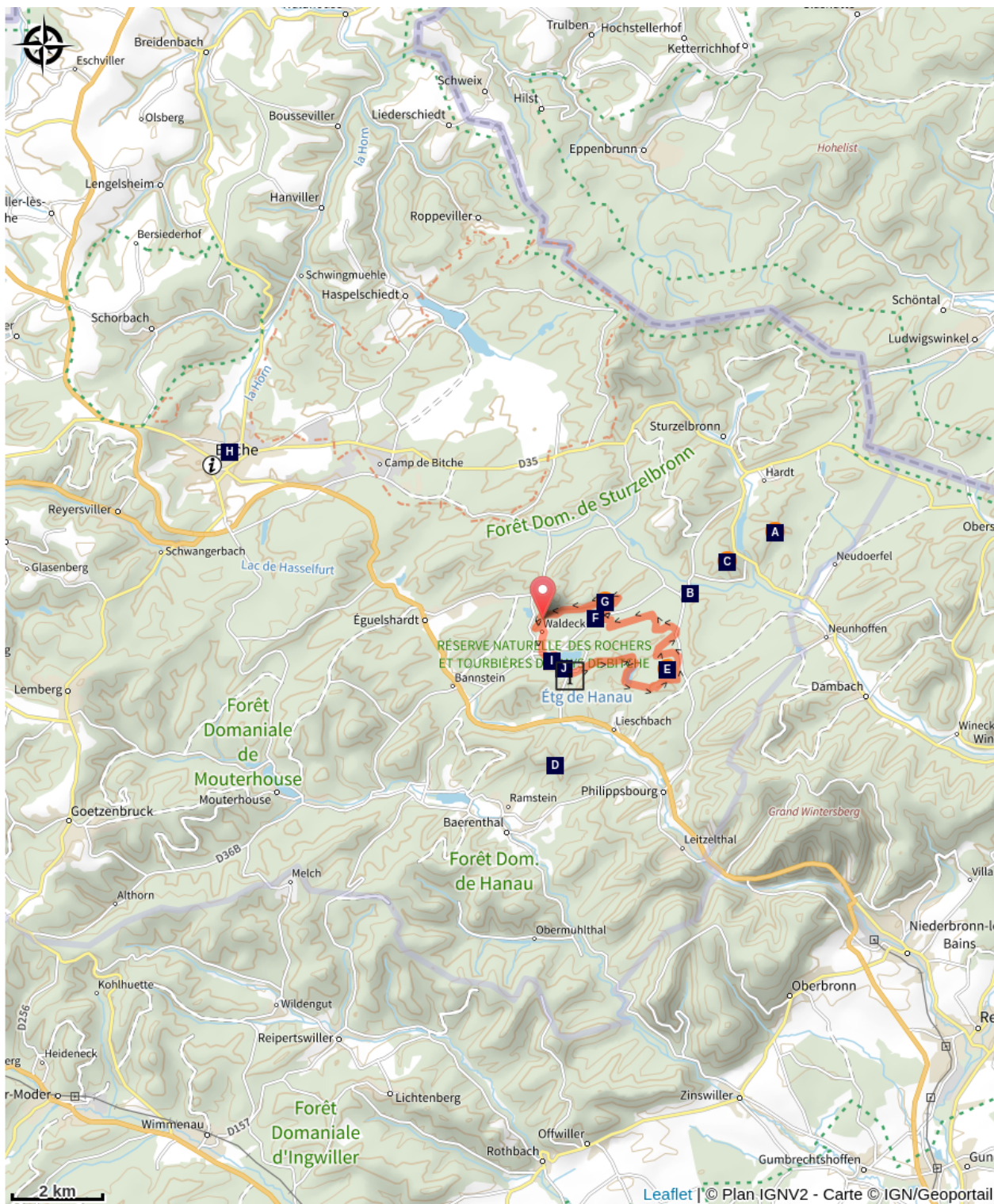
Profil altimétrique






Altitude min 232 m Altitude max 356 m

Ce circuit fait partie des circuits d'excellence du Pays de Bitche (N°3). Il est balisé disque rouge sur toute sa longueur, complété du macaron vert "Sentiers d'excellence". Au départ du parking de l'étang de Hanau, contourner l'hôtel Beau Rivage pour entrer dans la forêt. Après une légère montée, et une descente plus escarpée, rejoindre l'étang de Lieschbach, protégé au titre de la réserve naturelle. Contourner l'étang pour rejoindre le château de Falkenstein (montée très raide). Accès à la ruine sécurisé. Après avoir visité le château, revenir sur ses pas pour rejoindre le parcours. Après la descente, le tracé est assez plat sur 5 km, sans difficulté. Arrivée à l'Erbsefelsen, prendre à gauche en direction des ruines du château de Waldeck. L'accès aux ruines est sécurisé. Rejoindre ensuite le hameau du Waldeck en contrebas, puis l'étang de Hanau pour revenir au point de départ, via le sentier de découverte de la tourbière (panneaux explicatifs).

Sur votre chemin...



- | | |
|---|---|
|  Rocher du Pilsfels (A) |  Château fort de Rothenbourg (B) |
|  Rocher de l'Abrahamfels (C) |  Col du Grand Dunkelthal (D) |
|  Rocher de Landersberg (E) |  Borne frontière du 17e siècle (F) |
|  Barre rocheuse de l'Erbsenfelsen (G) |  Jardin pour la Paix (H) |
|  Tourbière de Hanau (I) |  Étang de Hanau (J) |

Toutes les infos pratiques

Recommandations

Le rocher de l'Erbsefelsen abrite le faucon pèlerin et le grand corbeau. Ils sont très sensibles au bruit, en période de nidification (de février à août). Merci de rester discret afin de ne pas les déranger.

Comment venir ?

Accès routier

Depuis Bitche, suivre la D662 en direction de Strasbourg. Au niveau du restaurant "La petite Suisse", prendre la D162F à gauche et suivre la direction de l'étang de Hanau.

Depuis Niederbronn-les-Bains, suivre la D662 en direction de Bitche. Environ 3,5 km après le village de Philippsbourg, tourner à droite sur la D162F pour rejoindre l'étang de Hanau.

Parking conseillé

Parking de l'étang de Hanau à Philippsbourg

Zones de sensibilité environnementale

Le long de votre itinéraire, vous allez traverser des zones de sensibilité liées à la présence d'une espèce ou d'un milieu particulier. Dans ces zones, un comportement adapté permet de contribuer à leur préservation. Pour plus d'informations détaillées, des fiches spécifiques sont accessibles pour chaque zone.

Réserve naturelle nationale des rochers et tourbières du Pays de Bitche

Période de sensibilité : Janvier, Février, Mars, Avril, Mai, Juin, Juillet, Août, Septembre, Octobre, Novembre, Décembre

Contact : Email : contact@parc-vosges-nord.fr Tél. : 03 88 01 49 59

Créée en 1998, cette réserve naturelle* (RN) est constituée de rochers et de tourbières dans un environnement de hêtraies-chênaies acidiphiles et de forêts de pins sylvestres

Lieux de renseignement

Office de Tourisme du Pays de Bitche

2 avenue du Général De Gaulle, 57230
Bitche

contact@tourisme-paysdebitche.fr

Tel : +33 (0)3 87 06 16 16

<http://www.tourisme-paysdebitche.fr/>



Sur votre chemin...



Rocher du Pilsfels (A)

Rocher du Pilsfels

Crédit photo : Guy Schnell - <http://www.randoalsacevosges.com>



Château fort de Rothenbourg (B)

Le château remonterait au 9e siècle. Il faisait partie en 1353 du Comté de Bitche avant de devenir un repaire pour chevaliers-brigands, ce qui lui valu d'être ravagé par la milice strasbourgeoise. Il est en ruines depuis le 16e siècle. En 1938, il fut intégré au système de défense passive de la Ligne Maginot et fut occupé par les troupes jusqu'en 1940, mais ne connu pas le combat.

Crédit photo : SYCOPARC



Rocher de l'Abrahamfels (C)

Rocher de l'Abrahamfels

Crédit photo : Guy Schnell - <http://www.randoalsacevosges.com>

Col du Grand Dunkelthal (D)

Localisé au nord-est de la Moselle, il s'agit du col le moins élevé des routes forestières avec 291 m d'altitude.



Rocher de Landersberg (E)

Rocher de Landersberg

Crédit photo : Julien Bleu - <http://www.escalade-alsace.com>



Borne frontière du 17e siècle (F)

Une borne frontière datant du 17e siècle marquant la limite historique entre les anciens comté de Hanau et duché de Lorraine. D'autres bornes similaires sont alignées le long de la route forestière de Hanau ou des Bornes.

Crédit photo : PNRVN - A.Serylo



Barre rocheuse de l'Erbsefelsen (G)

Il s'agit d'une muraille de grès à la base fortement érodée de 25 à 30 m de haut sur près de 450 m de long, située sur l'Erbsefelsen. Caractérisée par une grande arche de 12 m de large pour 8m de haut, elle est un site privilégié pour la nidification du faucon pèlerin et du grand corbeau.

AVERTISSEMENT : Ce site est protégé ! De février à début juillet, éviter de s'approcher du rocher pour préserver la nidification du faucon pèlerin. Merci de respecter les restrictions d'accès si mentionnées localement.

Crédit photo : <http://vers-le-vent.blogspot.fr/>



Jardin pour la Paix (H)

Ce jardin, créé en 2003, se veut être l'engagement d'un engagement d'avenir. Sur 500m, une succession de différents jardins ouverts, ayant chacun une histoire et une ambition propres, s'articulent autour d'une promenade belvédère, formant ainsi un univers floral associant verre, cristal, plantes rustiques, fer forgé... Il s'inscrit dans le prolongement du festival Jardins en Troc.

Crédit photo : SYCOPARC



Tourbière de Hanau (I)

Cette tourbière fait partie de la Réserve Naturelle des Rochers et Tourbières du Pays de Bitche. Les tourbières, originales en Europe occidentale, sont des zones humides très fragiles abritant une flore remarquable comme le droséra, de petites plantes carnivores ou les sphaignes, des mousses qui peuvent, comme une éponge, absorber une quantité importante d'eau. On y retrouve également bon nombre de libellules et de batraciens.

Crédit photo : PNRVN - A.Serylo



Étang de Hanau (J)

Comme tous les étangs des Vosges du Nord, l'étang de Hanau n'est pas d'origine naturelle, il a été créé par l'homme. Son origine n'est pas très bien connue. Il apparaît pour la première fois sur des cartes de la deuxième moitié du 18e siècle. Il doit son nom au Comte de Hanau-Lichtenberg, seigneur du Comté du même nom dont le ban communal de Philippsbourg sur lequel est situé l'étang faisait partie jusqu'au 18e siècle. Il a servi à alimenter un moulin.

Crédit photo : T. Bichler